

'Bestem deel Franse Klooster voor wonen en verenigingen'

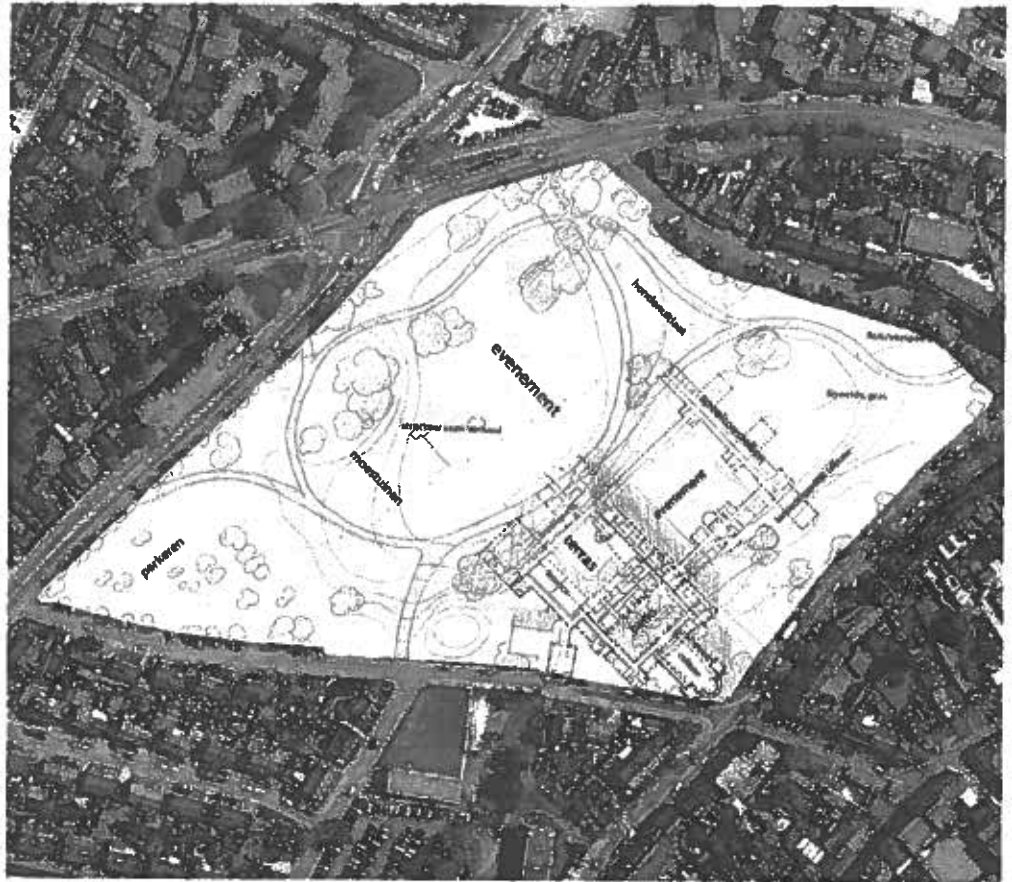
SITTARD

Het moment nadert dat de houten schutting rond het voormalige ziekenhuisterrein aan de Walramstraat in Sittard verdwijnt en het terrein vervolgens met gras wordt ingezaaid. Hoe lang gaat het dan nog duren voordat het een definitieve bestemming krijgt?

Twee tot tien jaar, denkt de gemeente. Maar het zou ook wel eens (veel) langer kunnen duren. Een zeer slechte zaak voor het deel van het oude Franse Klooster, dat niet gesloopt is. Dat ligt nu al ruim 2,5 jaar leeg en het is duidelijk te merken dat het flink achteruit gegaan is. Volgens architect Mark Proosten (25), die een schets maakte voor de invulling van de locatie, betreft de verloedering niet alleen de bouwtechnische kant, maar ook de veiligheid in de breedste zin van het woord. 'Het is belangrijk dat gebouw en terrein zo spoedig mogelijk een (tijdelijke) herbestemming krijgen'. Een, die recht doet aan het karakter, de historie en de prominente locatie. Alleen zo kan verdere achteruitgang voorkomen worden. Orbis en gemeente zouden zich daarvoor moeten inzetten.'

Realist

Proosten is echter realist genoeg om te weten dat een deel van het oude Franse Klooster in zó slecht staat verkeert, dat het nu wellicht het beste gesloten kan worden. Misschien komen in de toekomst mogelijkheden om het alsnog op te knappen, maar voorlopig ziet het daar zeker niet naar uit. Dan is er nog een deel dat wél geschikt is om op korte termijn te renoveren. Zolang dat nog op zich laat wachten, pleit hij voor tijdelijke ingebruikname door even-



Voor meer informatie over het schetsplan van architect Proosten, bezoek LABforYOU, architectuurlab, Steenweg 64.

tuele bewoning en als onderkomen voor verenigingen. 'Een deel van het complex, waar onder anderen kapel en regentenkamer liggen, is met enkele kleine ingrepen en aanpassingen en hier en daar een likje verf daar best geschikt voor. De verenigingen zijn zeker bereid om die klus zelf uit te voeren'.

In zijn schetsplan 'Transformatie voormalige Maasland Ziekenhuis tot Buurtpark', heeft hij aan aantal mogelijke bestemmingen voor het overblijvende terrein getekend. Hij gaat daarbij uit van een duidelijke relatie tussen het bebouwde deel en het park. 'Die samenhang mag je nooit loslaten'. Hij wijst in dat verband naar het Museumplein in Amsterdam (7,9 ha) en het Museumpark van Rotterdam (4 ha). Ook daar vormen culturele en

andere gebouwen en het terrein een eenheid. De oppervlakte van het ziekenhuisterrein is 6 ha. Er stonden steeds gebouwen en nu staat er nog een schutting. Als die weg is, wordt pas zichtbaar hoe groot het terrein wel is. Dat schept dus veel mogelijkheden om er gevarieerde bestemmingen aan te geven. Voorwaarde blijft de verbinding met de gebouwen van het vroegere ziekenhuis. Al is dat dan gesloopt, het zal voor vele Sittardenaren en anderen toch altijd 'de plaats van het ziekenhuis' blijven.

Inrichting terrein

Voor de inrichting van het terrein denkt Proosten onder anderen aan plek voor het houden van evenementen, parkeren, moestuinen, horeca met terras, een trappenpartij, speeltoestellen, ligweiden met gras,

fiets- en voetpaden, ruimte voor culturele uitingen op de plaats van de ziekenhuiskapel, met daarnaast een patio, slingerweggetjes en uiteraard het nodige groen. Een programma dat door buurt en stad geïnitieerd moet worden en een plaats kan krijgen rondom de semi-verharde plattegrond van het voormalige ziekenhuis.

Zodra het grondwerk klaar is en het weer zich daarvoor leent, wordt het terrein met gras gezaaid. Omdat nu bij nat weer een modderpoel ontstaat, blijft de schutting staan tot het gras in de grond zit. De definitieve besluitvorming over het plan kan volgens de gemeente afgerond worden zodra ze het terrein van Orbis kan overnemen. Ter oriëntatie: de straat beneden aan de tekening is de Heinseweg.